



SDGs すごろく

～秋田県版～



SDGs すごろく～秋田県版～を通して、身近なSDGs
について学び、次の一歩につなげよう！！



【遊び方】

- ① 1人ひとつコマを選ぶ。
- ② みんなでじゃんけんをして、勝った人から時計回りでゲームを始める。
- ③ さいころを振って、SDGsのマスに止まったら、そのマスの問題を全員が考えて解き、答え合わせをする。間違った場合は次のターンはお休み。
- ④ 同じマスに止まった場合、問題を解かず、次の順番の人がさいころを振る。
- ⑤ 早くゴールした人の勝ち。
- ⑥ 順位が確定した後、上位の人より、気になった目標の問題とその理由、感想などを述べていく。

START

1 貧困をなくそう

2 飢餓をゼロに

3 すべての人に健康と福祉を

4 質の高い教育をみんなに

9 産業と技術革新の基盤をつくろう

10 人や国の不平等をなくそう

8 働きがいも経済成長も

5 ジェンダー平等を実現しよう

17 パートナーシップで目標を達成しよう

GOAL

7 エネルギーをみんなにそしてクリーンに

11 人や国の不平等をなくそう

16 平和と公正をすべての人に

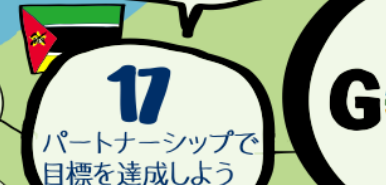
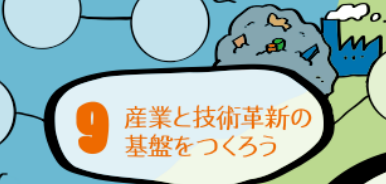
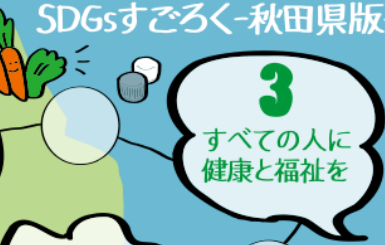
15 陸の豊かさも守ろう

14 海の豊かさを守ろう

6 安全な水とトイレを世界中に

12 つくる責任つかう責任

13 気候変動に具体的な対策を



【問題】

テーブルを"みんな"で囲み、食事をするこどもたちの「おいしかった!」「たのしかった!」の笑顔を作り、居場所となることを最大の目的として、秋田ノーザンハピネッツが子ども食堂を常設しました。この子ども食堂の名前は
何と申うでしようか？

- ①みんなのテーブル
- ②ハピネッツ食堂
- ③みんなの食卓

1 貧困を
なくそう



答え：①

【解説】

秋田ノーザンハピネッツは日本のプロスポーツチームで初の常設の子ども食堂の運営に取り組んでいます。

メニューは毎日日替わりで、地元秋田で採れた新鮮な素材が使われています。誰でも利用することができるのでぜひ行ってみてください！

【問題】

「子どもの居場所づくり」を目的とする、子どもたちの現在と未来を応援する「あきた子ども応援ネットワーク」というものがあります。そこでは何のリユースをしているでしょうか？

①家具

②家電製品

③制服

1 貧困を
なくそう



答え：③

【解説】

制服が小さくなってしまっていて誰かに譲ってほしいなど、支援が必要な人に向けて制服等リユースを行なっています。

また、「あきた子ども応援ネットワーク」では寄付やボランティアの申し込みを受付けています。

何か困った時や、支援をしたいと思ったら相談してみてください。

【問題】

秋田県の最低賃金は全国ランキングでは30位です。その秋田の最低賃金は何円でしょうか？

1 貧困を
なくそう



① 8 2 2 円

② 8 7 6 円

③ 9 3 0 円

答え：①

【解説】

秋田県の最低賃金は、令和3年10月1日より「時間額792円」から「時間額822円」に改定されました。

【問題】

秋田の貧困率は全国ランキングで何位でしょうか？

1 貧困を
なくそう



- ① 6 位
- ② 1 5 位
- ③ 3 7 位

答え：②

【解説】

貧困率とは、国民全体のうち、所得が低く経済的に貧しい状況にある世帯の割合を示すものです。

貧困対策のため、フードバンク事業や制服リユースに取り組む団体があります。

【問題】

秋田県の食糧自給率（カロリーベース）は47都道府県のうち、何位になるでしょうか？

2 飢餓を
ゼロに



- ① 1位
- ② 2位
- ③ 3位

答え：②

【解説】

秋田県の食料自給率は174%で、全国第2位です。第1位は北海道で、195%です。

食料をめぐる問題が深刻化しているなか、秋田県では日本の食料基地を目指し、食料自給率向上に向けた取り組みをさらに進めています！

【問題】

秋田県で1人1日あたりの食べ残し量は何グラムでしょうか？

① 15グラム

② 35グラム

③ 47グラム

2 飢餓を
ゼロに



答え：③

【解説】

秋田県民の特徴として、宴会や家庭でのもてなしにおいて、来客を十分に満足させるために料理を多く出す、食べきれないのにテーブルに料理が多く並んでいることを好むといった地域性があります。

普段から食べきれる量を考えて食事を楽しみましょう！

【問題】

秋田県で1番食品ロスの割合が高いのはどの地区でしょうか？

2 飢餓を
ゼロに



- ①秋田県中央地区
- ②秋田県北部地区
- ③秋田県南部地区

答え：①

【解説】

食品ロス削減に向けて、秋田でも様々な取組が行われています。

食品ロスは多くの影響や、問題を引き起こします。例えば、CO2排出や、貧困などです。

食品ロスゼロを目指して、意識して食事を楽しみましょう！

【問題】

秋田市では「もったいないアクション」、秋田県では「3010運動」が行われている。この運動は何に対しての取り組みか？

2 飢餓を
ゼロに



- ①食品ロス削減
- ②水の節約
- ③自給自足の促進

答え：①

【解説】

どちらの運動も、食べ物を大切に残さずおいしく食べきることを啓発するものです。

特に宴会場や飲食店での食べ残しを減らすための各種取組を、事業所の協力を得ながら行っています。



【問題】

高齢者の割合が高くなってきている秋田県ですが、塩分含有率が高い食品を好むことも有り、がんや脳卒中を抱える人も全国的に見ても多い傾向があります。ちなみに、65歳以上の糖尿病患者数は何人程度いるのでしょうか？

- ① 9000人
- ② 19000人
- ③ 29000人

答え：①

【解説】

糖尿病の予防には、食事、運動などがあります。

バランスの良い食事を心がけたり、適度に体を動かしたりすることが大切です。

若い頃からの生活習慣病予防が健康につながります。

【問題】

秋田県は何の病気の発症率が
日本一でしょうか？

3 すべての人に
健康と福祉を



- ①心臓病、心筋梗塞
- ②がん、認知性
- ③脳卒中、がん

答え：③

【解説】

秋田は高齢化が進んでいたり、塩分の摂取が多かったりします。このようなことが、他県よりもがんや脳卒中の患者が多いことにつながっています。

若い頃から健康に気をつかい、生活習慣病の予防に取り組みましょう！



【問題】

秋田市のふるさと村では「健康づくりウォークラリー」が開催されています生活習慣病予防の為に一日あたりの目標の歩数は何歩でしょうか？

- ①8000歩
- ②10000歩
- ③5000歩

答え：①

【解説】

ウォーキングは健康に良い運動ですが、自分の体力や体調を考え、無理をしすぎないことが大切です。

また、ウォーキングを習慣づけるには楽しむことも大切です。そのために、ウォーキングに関するアプリを使うことがおすすめです。



【問題】

現在、秋田ノーザンハピネッツが行っている「エコキャップ運動」ではキャップを回収し、ワクチン支援活動に寄付することができます！キャップ何キロでワクチン一本分の支援になるのでしょうか？

- ① 15キロ
- ② 7キロ
- ③ 2キロ

答え：③

【解説】

秋田ノーザンハピネッツでは、試合の観戦に訪れた人からペットボトルキャップの回収し、リサイクルで得た利益を発展途上国の子どもたちのワクチン接種に役立てています。

【問題】

秋田県では、令和元年度より高校生などが企画する地域活性化に向けた取り組みの後押しをする「若者と地域をつなぐプロジェクト」を実施しています。このプロジェクトの通称名称はどれでしょうか？

- ①国語・算数・理科デザイン！
- ②あなたラボ！
- ③地域づくり推進プロジェクト！

4 質の高い教育を
みんなに



答え：①

【解説】

プロジェクト期間中は地域を意識し、地域とつながることを考えて活動します。

運営メンバーの方や他のグループとの情報共有などをするワークショップはとても有意義で楽しい活動です。

実際に参加してみて、地域をより考えられるようになり、視野も広がります。

【問題】

秋田県も含め全国的に行われている不要になった制服を必要な家庭に譲る取り組みの名前はなんというのでしょうか？

- ① 制服リサイクル
- ② 制服リユース
- ③ 制服リデュース

4 質の高い教育を
みんなに



答え：②

【解説】

「リユース」とは、ものを廃棄せずに繰り返し使うことです。

制服以外のリユースの例として、使い終わったものをフリーマーケットで販売することなどがあります。

【問題】

秋田テレビが、秋田に根ざすスポーツ・文化の発展を願って主催している駅伝はなんですか？

4 質の高い教育を
みんなに



- ①んだっち駅伝
- ②スギッチ駅伝
- ③与次郎駅伝

答え：③

【解説】

「与次郎駅伝」は、秋田市の中心市街地で行われます。

秋田藩主、佐竹家の飛脚として、秋田、江戸間を往復したとされる伝説上のキツネ「与次郎」にちなんだイベントです。

【問題】

秋田県の待機児童数は約何人でしょうか？

①約22人

②約3人

③約12人

4 質の高い教育を
みんなに



答え：③

【解説】

令和2年4月1日時点で秋田の待機児童数は22人です。

待機児童の減少に向けての取組や、子育て支援の充実に向けた取組が行われています。

【問題】

「秋田県男女共同参画推進条例」とは、「男女がともに個性や能力を発揮し、将来ともに健康で豊かな生活を享受できる男女共同参画社会」を目指すための条例ですが、その条例の愛称は？

- ①あきたハーモニー条例
- ②あきたフラワー条例
- ③あきたウェルフェア条例

5 ジェンダー平等を
実現しよう



答え：①

【解説】

秋田ハーモニー条例は、生きがいをもって、安心して暮らすことができる秋田を実現するため、「個人と自立のパートナーシップのもとに、男女がともに個性や能力を発揮し、将来ともに健康で豊かな生活を享受できる男女共同参画社会」を県民全体で創り上げようとするものです。

【問題】

男女ともに従業員の仕事と子育ての両立をはじめとする企業における取り組みを促進することで、何の実現を図っているか？

- ①ワーク・ライフ・スタイル
- ②ワーク・ライフ・マネジメント
- ③ワーク・ライフ・バランス

5 ジェンダー平等を
実現しよう



答え：③

【解説】

ワーク・ライフ・バランスとは、ひとりひとりの人が自分の時間を、仕事とそれ以外で、どのような割合で分けているか、どのようなバランスにしているか、ということです。

【問題】

性的マイノリティであるLGBTQのQとは何か？

5 ジェンダー平等を
実現しよう



- ①クオリティ
 - ②クエスチョニング
 - ③クイズ
-

答え：②

【解説】

クエスチョニングとは、自分自身のセクシュアリティを決められない、分からない、または決めない人のことです。

日本人口におけるLGBTの割合は1.6から8.9%（100人に1人から13人に1人）と言われています。

【問題】

ジェンダー平等における取り組みの一つとして、秋田県独自の保護者の方々を負担する保険料を軽減する事業を何というか。

5 ジェンダー平等を
実現しよう



- ①生活保険事業
- ②生活支援事業
- ③子育て支援事業

答え：②

【解説】

障がいのあるかたが、自立した日常生活または社会生活を営むことができるよう、地域の特性や本人の状況に応じ、柔軟な形態により事業を効果的かつ効率的に実施します



【問題】

現在、田沢湖では様々な生物が生息できる水質環境を目指そうと努力している。特にある魚が繁殖できる環境をめざしているが、その魚とは？

- ①ヒメマス
- ②クニマス
- ③ニジマス

答え：②

【解説】

クニマスは、かつて田沢湖にのみ生息していた固有種でしたが、酸性の水により絶滅しました。しかし、山梨県で生息が確認されました。

田沢湖には「田沢湖クニマス未来館」があり、クニマスについて詳しく学ぶことができます。

【問題】

秋田県には何ヶ所の湧水があるでしょうか？

① 1 5 8 ヶ所

② 2 2 4 ヶ所

③ 2 8 0 ヶ所

6 安全な水とトイレ
を世界中に



答え：③

【解説】

湧水は昔から貴重な水資源として活用されてきました。

280ヶ所の湧水の中には人気のスポットもあり、飲用水として水汲みに訪れる人がいるような場所もあります。

【問題】

秋田県の水道水をそのまま飲むことに抵抗がない割合は全国何位でしょうか？

6 安全な水とトイレ
を世界中に



- ①1位
 - ②14位
 - ③47位
-

答え：①

【解説】

安全な水を届けるために、水道水は法律（水道法）によって塩素による消毒処理が義務付けられていて、蛇口から出る水道水1リットルにつき0.1ミリグラム以上の残留塩素が含まれていなければなりません。

上下水道局では、快適な水道水を届けるために、残留塩素が一定量を超えないように調整しています。お届けする水道水に含まれている残留塩素は、ごく微量なものなので健康に影響はありません。

【問題】

秋田の湧水を使用して作られている美郷町の名物はなんですか？

- ①MISATOサイダー
- ②ニテコサイダー
- ③みさとラベンダーサイダー

6 安全な水とトイレ
を世界中に



答え：②

【解説】

「ニテコサイダー」は、100年の伝統を持つ秋田県を代表する地サイダーです。

秋田県六郷湧水郡の1つ、ニテコ清水の湧水を使用しています。

【問題】

秋田県沿岸は「風」資源が豊富と言われており、風力発電が盛んに行われている。秋田県内の風力発電による発電量は全国何位でしょうか？

7 エネルギーをみんなに
そしてクリーンに



- ① 1位
- ② 2位
- ③ 3位

答え：①

【解説】

風力発電は、今まで厄介とされてきた強い風を利用できるのがメリットの1つです。

中小企業でも導入しやすい太陽光発電と違い、風力発電は巨大な風車を建設しなければならないためとにかく資金が必要です。

しかし企業や銀行の協力により、資金調達が可能になりました。

【問題】

秋田テレビでは環境に優しい企業を目指して、2021年からあるクリーンエネルギーの利用を開始した。それはどんなエネルギーでしょうか？

7 エネルギーをみんなに
そしてクリーンに



- ①風力を活用した電気
- ②CO2排出量ゼロの電気
- ③植物を活用した電気

答え：②

【解説】

2021年4月より大森山送信所にて、地元秋田のCO2排出量ゼロの電気の利用を開始しました。

環境に配慮したクリーンエネルギーの持続的活用を通じて、SDGs達成に大きく関与しています。



【問題】

秋田県では他県と比べて、ある理由から太陽光発電が盛んではない。その理由とは？

- ①日本一降水量が多いから。
- ②日本一晴れる日が少ないから。
- ③日本一雪が降るから。

答え：②

【解説】

晴天の日（晴れの日）の全国平均は、217.6日ですが、秋田県は158.5日です。

また、日照時間が年間で1番少ない県も秋田です。

【問題】

秋田県内のある地域では、環境に悪影響の少ない地熱を利用した地熱発電が盛んである。その地域はどこ？

- ①秋田市
- ②横手市
- ③湯沢市

7 エネルギーをみんなに
そしてクリーンに



答え：③

【解説】

湯沢市にある山葵沢（わさびざわ）地熱発電所が有名です。

CO₂の排出量はほぼゼロ、燃料費もかからず、天候などに左右されない安定性の高い国産エネルギーです。

また、秋田市は風力や太陽光、近年はバイオマス発電など、横手市は水力発電が盛んです。



【問題】

自治体はじめ県外メーカーや地元製造業、金融機関など、さまざまな業種により組成され、メイド・イン秋田の発電機（風車）の製造や、風力発電に親和性の高い産業の育成を大きな目標にして設立されたコンソーシアムの名称は？

- ①秋田風作戦
- ②ウェンティ・ジャパン
- ③秋田ウインドパワー

答え：①

【解説】

最近では、コンソーシアムの会員数が増えてきています。

秋田県沖では今後、洋上風力発電が本格化するため、コンソーシアムに興味を持つ企業が増えると予想されます。



【問題】

秋田銀行で行っている持続可能な経営方針をなんといいか？

- ①サステナブル経営
 - ②サステナビリティ経営
 - ③サステナ経営
-

答え：②

【解説】

秋田銀行は、社会貢献活動などを通じて、地域との価値共創および持続可能な地域社会の実現に取り組んでいます。

また、このような取組により、地域から必要とされる金融グループになることを目指しています。

【問題】

秋田県庁生活環境部に実際にある課は。

- ①SDGs 促進課
- ②温暖化対策課
- ③エコ課

8 働きがいも
経済成長も



答え：②

【解説】

温暖化対策課では、調整・省エネルギー班、環境活動推進班の2つに分かれています。

地球温暖化対策推進条例の制定、環境教育・環境学習の推進、環境保全活動の促進を行っています。

【問題】

8番目の目標は「すべての人のための持続的、包摂的かつ持続可能な経済成長、生産的な完全雇用および〇〇〇・ワーク（働きがいのある人間らしい仕事）を推進する」であるが、〇〇〇に当てはまる言葉は何か。

8 働きがいも
経済成長も



- ①ディーセント
- ②ヒューマンライク
- ③リウオーディング

答え：①

【解説】

SDGs8番の目標が立てられた背景には、世界の失業率が深刻化していることなどが挙げられます。

日本では、働き方改革に取り組み、働き方に関する問題を解決しようとしています。

【問題】

様々な産業へのIoTの導入を促進したり、水素エネルギーを積極的に活用したりしようとしているSDGs未来都市に選ばれている市町村は次のうちどれか？

- ①秋田市
- ②仙北市
- ③由利本荘市

9 産業と技術革新の
基盤をつくろう



答え：②

【解説】

平成30年6月15日、SDGsの達成に向けた優れた取組みを提案した全国29自治体の一つとして、仙北市が「SDGs未来都市」に選定されました。

まちづくりの基本理念「健やかに美しく輝くまち」のもと、市民と行政が協働しつつ、誰もが安心して住み続けたいと思えるまちづくりに取り組んでいます。

【問題】

秋田県の産業廃棄物の排出量は1年でどのくらいでしょうか。

9 産業と技術革新の
基盤をつくろう



- ①約1400千トン
- ②約2600千トン
- ③約3900千トン

答え：②

【解説】

産業廃棄物とは、事業活動に伴って生じる廃棄物のうち、廃棄物処理法で規定された20種類の廃棄物のことです。

秋田県の産業廃棄物の排出量に対する再生利用量の割合は、43.4%です。

【問題】

秋田県では令和7年までに産業廃棄物の最終処分量を何トンまで減らそうとしているか

- ①39万3千トン
- ②45万1千トン
- ③30万1千トン

9 産業と技術革新の
基盤をつくろう



答え：①

【解説】

現状、産業廃棄物の最終処分量は39万7000トンです。

目標まで4000トン削減しなければいけません。

そのため、様々な対策がされています。

【問題】

秋田県の第3次計画の目標からみた課題の中で産業排出物の排出量は増加傾向にある。 ○か×か。

① ○

② ×

9 産業と技術革新の
基盤をつくろう



答え：①

【解説】

平成11年度以降、産業廃棄物の再生利用量は増加し、最終処分量は減少していますが、排出量は平成21年度と比較すると増加しています。

【問題】

地元商店の撤退などで買い物が困難となっている地域を支えることを目的として設立されている「お互いさまスーパー」がある市町村はどこでしょうか？答えは複数あります。

- ①羽後町
- ②五城目町
- ③由利本荘市
- ④大仙市

10 人や国の不平等
をなくそう



答え：①②③④

【解説】

お互いさまスーパーは、地域住民が運営しています。地域住民の買い物場としてではなく、集いの場、働く場ともなっていて、様々な機能を果たしています。

【問題】

秋田県には女性の就職や子育てを応援するためのホームページがあります。そのホームページの名前は何でしょうか？

10 人や国の不平等
をなくそう



- ①あきたびじん活動支援ネット
- ②あきた女性の活躍応援ネット
- ③あきた女子の活動応援ネット

答え：②

【解説】

「あきた女性の活躍応援ネット」では、秋田での暮らしを楽しむ女性の働き方、暮らし方などを紹介しています。

また、女性の活躍に関するイベントの紹介などもしています。ぜひチェックしてみてください！

【問題】

秋田県内在留外国人数は現在約4200人です！県内在留外国人を国籍別に見るとどこの国の人が一番多いでしょうか？

10 人や国の不平等
をなくそう



- ①フィリピン人
- ②韓国人
- ③中国人

答え：③

【解説】

令和2年末現在の県内在留外国人を国籍別で見ると、
中国1,000人（構成比23.7%）、ベトナム814人
（19.3%）、フィリピン801人（同19.0%）、韓国・朝鮮
528人（同12.5%）

となっています。

【問題】

秋田市はひとり親世帯を対象に給付金を支給しているでしょうか？

- ① ○
- ② ×

10 人や国の不平等
をなくそう



答え：①

【解説】

秋田市では、ひとり親世帯への支援を行っています。

また、「ひとり親家庭のためのハンドブック」を、様々な支援サービスや制度を伝えるために公開しています。

【問題】

廃棄物を0にすることを目指した自然に優しく環境に調和したまちづくりが進められている地域をエコタウンと呼んでいる。秋田県でエコタウン計画が推進されている地域は次のうちどれか？

- ①秋田県北部地域
- ②秋田県中央地域
- ③秋田県南部地域

11 住み続けられる
まちづくりを



答え：①

【解説】

秋田県小坂町には、県北部を中心とした環境、リサイクル産業のPRと環境教育の推進を図るために2009年に設置されたあきたエコタウンセンターという施設があります。

パネル展示や映像解説などがあり、環境問題などについて学ぶことができます。

【問題】

秋田県が目指す循環型社会の姿はどのようなものか？

- ①循環を基調としたライフスタイルが定着した社会
- ②循環を基調とした産業が定着した社会

11 住み続けられる
まちづくりを



答え：①

【解説】

基本理念は、全員参加で環境と経済が好循環した持続可能な社会の構築です。

秋田県が目指す循環型社会社会の達成に向けて、私たちもプラスチック削減や、3Rを意識して生活しましょう！

【問題】

秋田県での令和2年度の家庭ごみの一人あたりの排出量は何グラムになっているか。

11 住み続けられる
まちづくりを



① 5 1 8 g

② 5 0 9 g

③ 6 1 3 g

答え：①

【解説】

秋田市では平成27年3月に「秋田市一般廃棄物処理基本計画」を定めています。

減量目標を約480グラムに定めているので使い捨てるもの(割り箸紙コップなど)をできるだけ使わないようにするなど家庭ごみを減らす工夫しましょう。

【問題】

秋田県の風力発電の風力導入量は何kWか。

- ①30万2000kW
- ②64万6000kW
- ③110万1000kW

11 住み続けられる
まちづくりを



答え：②

【解説】

秋田県の風力導入量は全国で3年連続で全国最多です。

秋田は、気象条件により太陽光発電は他県に比べて盛んではありませんが、風力発電が盛んです。

【問題】

秋田県の令和元年度の家庭系ごみは531 g／人・日で、令和7年には440 g／人・日まで減らす目標を設定している。これら家庭ごみの約半分を占めるごみは次のうちどれでしょうか？

- ①プラスチックごみ
- ②紙ゴミ
- ③生ゴミ

12 つくる責任
つかう責任



答え：③

【解説】

生ゴミを減らす方法で私たちができることはたくさんあります。

例えば食材を無駄なく使ったり、食べ残しをゼロにしたりするなどです。また、生ゴミは水をしっかりきって捨てることも大切です。

【問題】

秋田ノーザンハピネッツはSDGsの取り組みとして何を行っているだろうか？

- ①ペットボトル回収運動
- ②エコキャップ運動
- ③発泡スチロールトレー回収運動



答え：②

【解説】

回収したキャップを業者に買い取ってもらい、その利益の一部を認定NPO法人世界の子どもにワクチンを日本委員会(JCV)を通してワクチン支援活動に寄付されています。

"誰もができる活動を"ということで秋田ノーザンハピネッツはペットボトルキャップの回収を始めたそうなので、試合を応援しに行くときには、ぜひ協力してみてください。

【問題】

秋田県は「秋田県循環型社会形成推進基本計画」を策定し、環境保全のための取り組みをしている。その活動の一つである、廃棄物の3Rは、リサイクル・リユース、あと1つは何でしょうか？

- ①リデュース
- ②リクルート
- ③リペア

12 つくる責任
つかう責任



答え：①

【解説】

リデュースとは、製品をつくる時に使う資源の量を少なくすることや廃棄物の発生を少なくすることです。

私たちがすぐに始められるリデュースの取組として、エコバッグの活用、マイボトル、マイカップの利用などがあります。

【問題】

秋田県の家庭系食品ロス発生量は何万トンでしょうか？

12 つくる責任
つかう責任



- ①2.9万トン
 - ②3.6万トン
 - ③5.1万トン
-

答え：②

【解説】

食品ロスは、事業系食品ロスと家庭系食品ロスがあります。

家庭系食品ロスは私たちが心がけることで削減できるので、生産者や食べ物に感謝して食事を楽しみましょう！

【問題】

スマートフォンのアプリを活用して、環境に優しい取り組み（エコアクション）を推進するプロジェクトは何と申うでしょうか？

- ①あきたエコプロジェクト
- ②あきたエコアクションプロジェクト
- ③あきエコどんどんプロジェクト

13 気候変動に
具体的な対策を



答え：③

【解説】

秋田市では平成29年度から通年スタートしています。

メニューにあるエコアクションを実践するとアプリ内でポイントが貯まります。

【問題】

ABSの施設の照明を全面的にLEDにした結果、どのくらいの二酸化炭素が削減されたか。

①72%

②9%

③23%

13 気候変動に
具体的な対策を



答え：③

【解説】

LED化したことに併せて、冷暖房で使用していた重油・灯油の使用をゼロにしました。

秋田放送では、多様な働き方を促進するなど、誰もが笑顔で働きがいを持てる職場づくりを目指しています。

【問題】

秋田県では2030年までに温室効果ガス排出量を何%削減させようと目標を設定しているでしょうか。

13 気候変動に
具体的な対策を



① 15%

② 21%

③ 26%

答え：③

【解説】

秋田県ではこのように温室効果ガス削減の目標を設定すること以外にも、Webサイトを開設して呼びかけるなど色々なアクションを起こしています。

身近なことから私たち自身が意識することで、目標を達成できるようにしましょう！

【問題】

秋田キャッスルホテルでは、省エネルギー、廃棄物の削減などを目指してある宣言を掲げました。その宣言を何というのでしょうか？

13 気候変動に
具体的な対策を



- ①環境守ろう宣言
- ②エコホテル宣言
- ③省エネ宣言

答え：②

【解説】

秋田キャッスルホテルでは、「環境保護」を企業理念に掲げ、お客様と地球に優しいホテルを目指しています。

エコホテルの取組は、エネルギー消費量25%削減を目指して行われています。

【問題】

秋田の名物で、昔は年間1万トンほどの漁獲量だったものが、海水温の変化や産卵場所の減少に伴って、禁漁するまでに至った魚はどれでしょうか？

14 海の豊かさを
守ろう



- ① 棒アナゴ
- ② ハタハタ
- ③ カスベ

答え：②

【解説】

ハタハタの漁期は11月後半から12月にかけてのごくわずかな期間です。

ハタハタの漁獲量の減少という危機的状況を乗り越えるため、秋田県内ではさらに厳しい制限を設け、管理を徹底しています。

【問題】

秋田県の海洋ごみのうち、国内のごみは何パーセントでしょうか？

①37%

②68%

③98%

14 海の豊かさを
守ろう



答え：③

【解説】

海に行くと、外国のゴミが落ちているのを見ることがよくありますが、実は秋田県の海洋ごみは日本のごみがほとんどです。

普段からポイ捨てはしないなど、当たり前のことを心がけて生活しましょう！

【問題】

2018年、秋田県が回収した海岸漂着
ゴミの量は？

14 海の豊かさを
守ろう



- ①123トン
 - ②320トン
 - ③588トン
-

答え：③

【解説】

2018年に回収、処理された海岸漂着ごみは約4700万円もの費用がかかりました。

特にプラスチックごみが多く、私たちが日常から気をつけて生活することで削減することもできます。

【問題】

秋田県の最も多い漂流ゴミである物質は何か。

14 海の豊かさを
守ろう



- ①プラスチック
 - ②木材
 - ③鉄
-

答え：①

【解説】

海に行くとペットボトルやビニール袋など、プラスチックごみが落ちているのを見かけると思います。

プラスチックごみは魚などにも悪影響を及ぼします。プラスチックごみ削減のために、マイボトル持参や、マイバッグの持参をしましょう。

【問題】

秋田市大森山動物園の塩曳潟は、絶滅危惧種であるゼニタナゴやシナイモツゴ、キタノカヒレタビラなどが生息する世界的に見ても貴重なホットスポットである。また最近には新種の生物も発見されているが、それはどれでしょうか？

- ①キタドジョウ
- ②ジュズカケハゼ
- ③ヨシノボリ

15 陸の豊かさも
守ろう



答え：②

【解説】

大森山動物園の塩曳潟の生物の保全活動が行われています。
この保全活動には新屋高校の生徒も参加していて、地域で
生物を守る活動をしています。

大森山動物園に行く時には、塩曳潟を見てみてください！

【問題】

秋田県の森林面積は、何万ヘクタールでしょうか？

- ① 67万ヘクタール
- ② 84万ヘクタール
- ③ 105万ヘクタール

15 陸の豊かさも
守ろう



答え：②

【解説】

秋田県の森林面積は、県土の72%を占めています。

また、東北で3位、全国では6位の森林県です。

【問題】

日本三大美林に選ばれている、秋田で有名な木は何でしょうか？

- ①秋田スギ
- ②サクラ
- ③ブナ

15 陸の豊かさも
守ろう



答え：①

【解説】

日本三大美林とは全国の人工林の中でとくにすぐれている3つの美林のことです。

天然秋田杉は、自然の中で育つため成長が遅い反面、樹齢を重ねても持続的に成長するため、年輪の幅が狭く、美しいとされています。

【問題】

秋田県の森林の割合は次のうちどれでしょう。

①約 33%

②約 48%

③約 72%

15 陸の豊かさも
守ろう



答え：③

【解説】

秋田県の森林の割合は全国的にみても多いです。

ちなみに日本の国土の66%（3分の2）は森林です。



【問題】

秋田県では、ひとりで悩み苦しんでいる性暴力被害者を支援するため、専門の相談窓口として「あきた性暴力被害者サポートセンター」を開設しております。このセンターの愛称はどれでしょうか？

- ①ほっとハートセンター
- ②ほっとサポートセンター
- ③ほっとハートあきた

答え：③

【解説】

ほっとハートあきたでは、電話や面接等での相談のほか、医療機関等への付添いなど、相談者の気持ちに寄り添った支援を行っています。

相談内容の秘密は厳守されるため、安心して相談することができます。

【問題】

2021年、都道府県「幸福度ランキング」で秋田県は全国何位でしょうか？

16 平和と公正を
すべての人に



- ① 19位
- ② 40位
- ③ 47位

答え：②

【解説】

全国的に見ると、秋田県の幸福度は低い傾向にあります。

ちなみに、幸福度1位は沖縄県でした。

また、様々な種類の都道府県のランキングを見てみるのもおもしろいですよ！

【問題】

秋田県内には現在何ヶ所の子ども食堂がある
でしょうか？

- ①22ヶ所
- ②18ヶ所
- ③12ヶ所

16 平和と公正を
すべての人に



答え：①

【解説】

令和3年1月末現在で、22ヶ所の子ども食堂があります。

現代社会では、ひとり親世帯や核家族、共働きなどの理由から孤食が増えています。その中で、無償や安価な子ども食堂が秋田県で増えてきています。

【問題】

教職員が生徒の変化にいち早く気づき迅速に対応するために教育機関に何の配置を進めているか。

- ①SP(スクールポリス)
- ②SSW (スクールソーシャルワーカー)
- ③SC (スクールカウンセラー)

16 平和と公正を
すべての人に



答え：②

【解説】

スクールソーシャルワーカーとは、子育てする環境を改善するために様々な機関に働きかけてくれる福祉の専門家です。

不登校、性格・行動、家庭問題、発達障害などの相談が多く寄せられています。



【問題】

SDGsを推進する秋田県内企業等の取組を広く周知することにより、登録を受けた企業等の連携促進、企業価値の向上、競争力の強化等を通じた県内におけるSDGsの普及、自律的好循環の形成につなげ、官民一体となってSDGsを原動力とした持続可能な地域社会の実現を図ることを目的として制定された制度は次のうちどれか？

- ①秋田県SDGs認証制度
- ②秋田県SDGs紹介制度
- ③秋田県SDGsパートナー登録制度

答え：③

【解説】

登録条件を満たす県内企業が登録することができます。

秋田でのSDGsの普及はもちろん、企業側は県のWebサイトで紹介されるなどメリットもあります。

【問題】

秋田テレビは「FNSチャリティーキャンペーン」としてどこの国を支援しているでしょうか？

17 パートナースhipで
目標を達成しよう



- ①南スーダン
 - ②モザンビーク
 - ③ジンバブエ
-

答え：②

【解説】

モザンビークは、アフリカ大陸の南東部にある世界最貧国の1つです。天然ガスなどの資源に恵まれ、今後の経済成長が期待されていますが、その恩恵は多くの人に届いていません。

集まった募金は、ユニセフを通じて、モザンビークの子どもたちの支援に使われています。

【問題】

SDGsに積極的に取り組んでいる秋田県内の企業は何%でしょうか？

① 13.5%

② 25.7%

③ 45.7%

17 パートナーシップで
目標を達成しよう



答え：②

【解説】

SDGsに積極的に取り組んでいる秋田県の企業は増加傾向にあります。しかし、取り組んでいない企業は半数以上を占めています。また、全国平均も下回っている状況です。

【問題】

秋田SDGs協会が設けた「秋田SDGsアンバサダー」に任命されたのは誰でしょうか？

17 パートナースhipで
目標を達成しよう



- ①んだっち
 - ②超神ネイガー
 - ③あきた舞妓
-

答え：③

【解説】

ABSラジオ番組「あきた舞妓さんと、SDGsの学び舎」が開始されるなど、SDGsアンバサダーとして様々な活動を行っています。

ぜひ、ラジオを聞いてみてください！
